



دفترچه راهنمای سامانه حضور و غیاب پیشگامان





## کاربر گرامی

ضمن تشکر و قدردانی از انتخاب سامانه حضور و غیاب پیشگامان ، لطفا پیش از اقدام به راه اندازی و نصب دستگاه ، محتویات دفترچه حاضر را به دقت مطالعه فرمایید .

این دفترچه ضمن تشریح نحوه راه اندازی و بکارگیری دستگاه ، نحوه پیکربندی صحیح آن ، متناسب با نیاز های شما را بصورت کامل و مصور ، در بر خواهد داشت.

در صورت نیاز به راهنمایی بیشتر در خصوص راه اندازی دستگاه با شماره های ۰۳۵-۳۷۲۷۳۱۰۰ و ۰۳۵-۲۲۶۶۵۳۶۷ تماس حاصل نمایید .

## پشتیبانی خدمات فنی

مدیر پشتیبانی (داخلی ۱۱۱) ۰۳۵-۳۷۲۷۲۷۲۷ (۰۹۱۳۴۵۰۷۹۱۸)  
کارشناس فنی (داخلی ۱۱۳) ۰۳۵-۳۷۲۷۲۷۲۷ (۰۹۱۳۷۷۰۷۸۵۵)  
کارشناس فنی دفتر تهران (داخلی ۱۰۹) ۰۲۱- ۲۲۶۶۵۱۳۷ (۰۹۱۳۷۴۷۲۲۰۷)  
کارشناس امور مشتریان ( داخلی ۱۱۸) ۰۳۵-۳۷۲۷۲۷۲۷  
صدای مشتری ۰۳۵- ۳۷۲۷۳۱۰۰

## تیم فروش

دفتر مرکزی: (داخلی ۲۵۰) ۰۳۵-۳۷۲۷۲۷۲۷  
دفتر تهران: ۰۲۱- ۲۲۶۶۵۱۳۷



## ۱- نصب و راه اندازی دستگاه ۱-۱- محل نصب دستگاه

نکته های ذیل در خصوص محل نصب دستگاه می بایست لحاظ گردد:

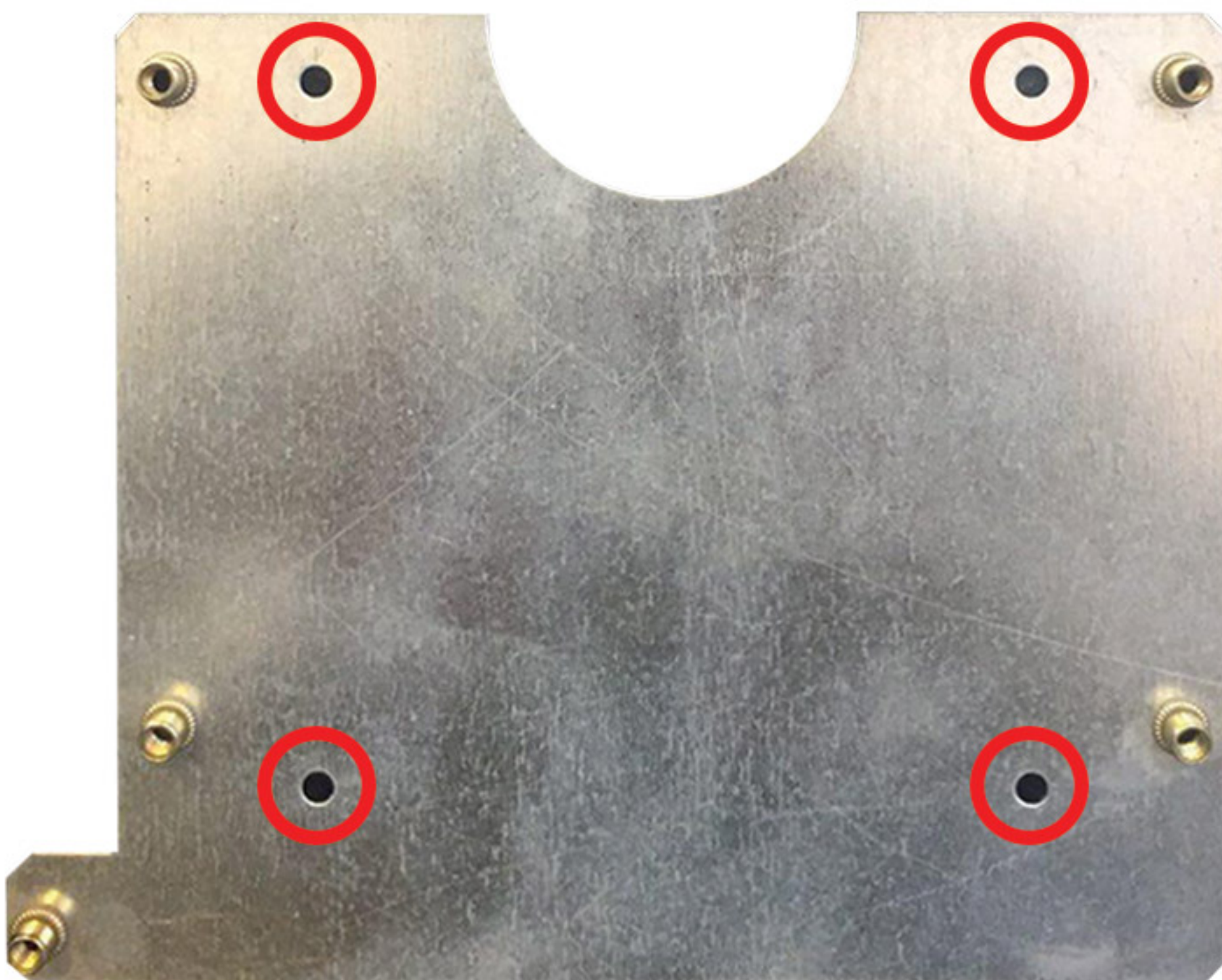
الف) ارتفاع محل نصب باید به گونه ای باشد که افراد بتوانند به راحتی از صفحه کلید دستگاه استفاده نموده و پیغام های دستگاه را به سهولت مشاهده نمایند .

ب) حتی الامکان محل نصب دستگاه نزدیک پریز برق ۲۲۰ ولت باشد . حداکثر فاصله بین دستگاه و محل اتصال شبکه برق حدود ۵۰ سانتی متر در نظر گرفته شده است ضمناً محل اتصال برق دستگاه به گونه ای باشد که از دسترس مستقیم افراد به دور باشد .

ج) فاصله دستگاه از محل اتصال به Node شبکه داخلی بسته به نوع کابل به کار رفته و پیکر بندی شبکه در نوع کابل CAT5 حد اکثر ۹۰ متر می باشد .

## ۲-۱- نصب پایه دیواری دستگاه

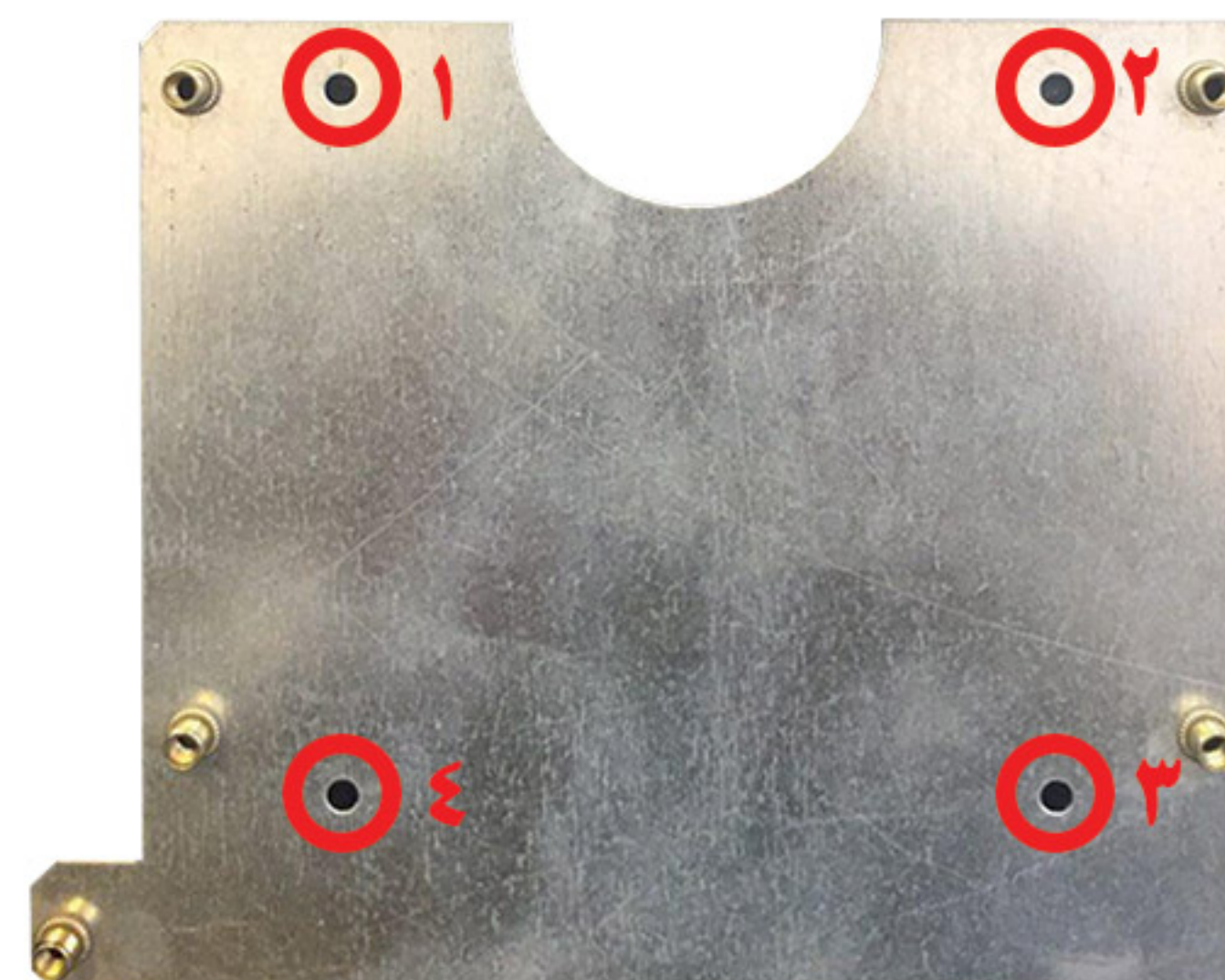
استقرار پایه روی دیوار از طریق اتصال چهار عدد پیچ در محل های نمایش داده شده در تصویر، به دیوار صورت می گیرد .



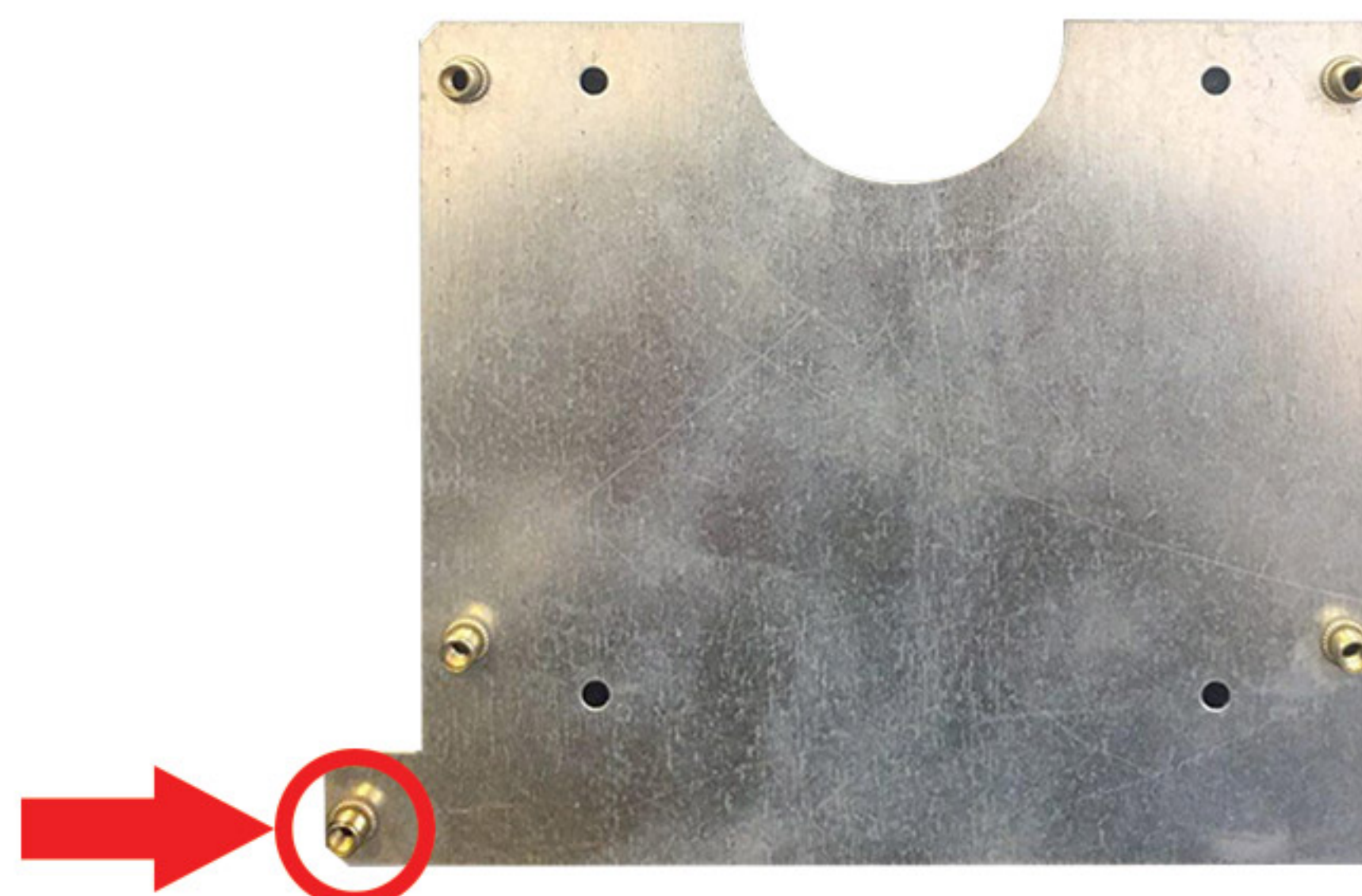


### ۳-۱- نحوه نصب دستگاہ

پس از استقرار پایه دیواری روی دیوار، فرورفتگی های تعبیه شده در پشت دستگاہ را مطابق شکل روی نقاط نظیر قرار داده و دستگاہ را روی پایه مستقر نمایید.

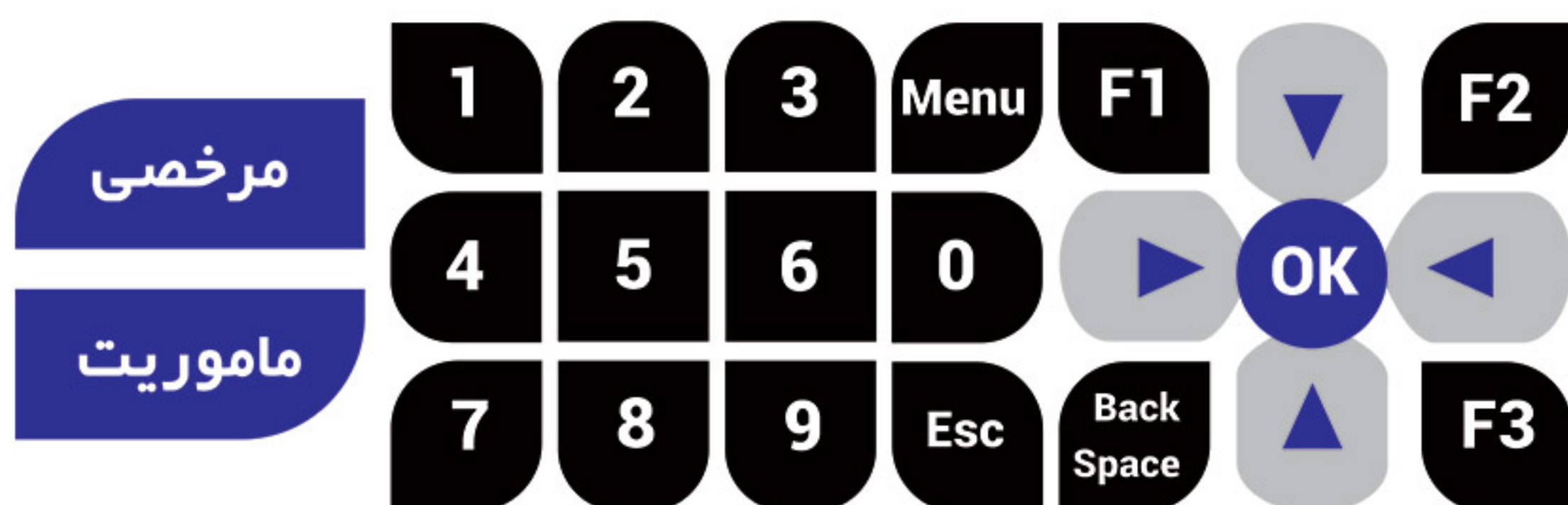


سپس از محل نمایش داده شده روی تصویر با پیچ دستگاہ را به پایه دیواری متصل نمایید.





۴-۱- اتصال دستگاه  
اتصال دستگاه به شبکه از طریق درگاه سریال و یا شبکه TCP/IP  
صورت میگیرد.



۲-صفحه کلید دستگاه

مرخصی  
اعم از ورود یا خروج مرخصی ابتدا میبایست این دکمه  
فشرده شود و سپس تردد از طریق شناسایی اثر انگشت  
و یا کارت پرسنلی ثبت گردد.

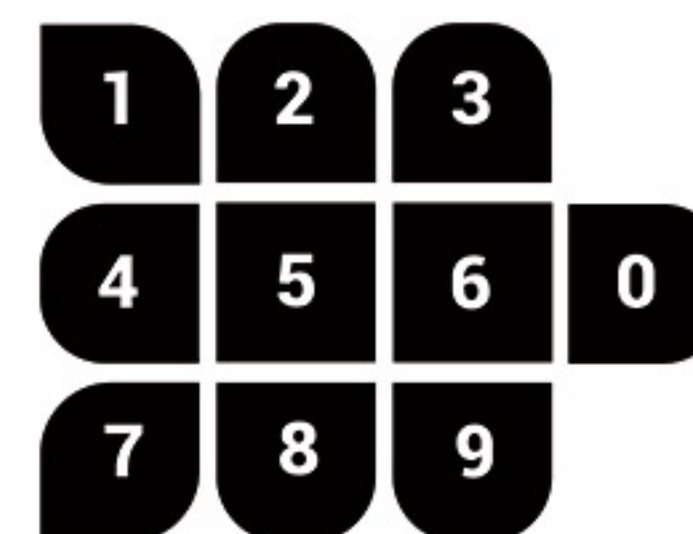
مرخصی

ماموریت  
برای ثبت ماموریت شهری اعم از ورود ماموریت یا خروج  
ماموریت ابتدا می بایست این دکمه فشرده شود و سپس  
تردد از طریق شناسایی اثر انگشت یا کارت پرسنلی ثبت  
گردد.

ماموریت



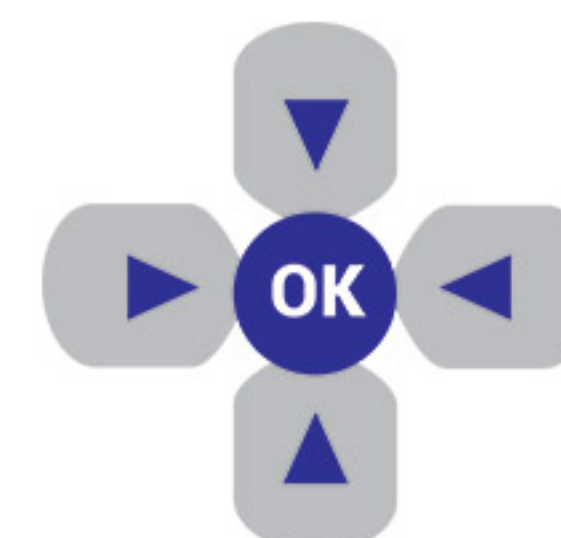
از این بخش از صفحه کلید برای وارد کردن اعداد و مولفه هایی که در قالب عدد هستند مورد استفاده قرار می گیرد.



کلید F1 در حالت ورود کد و رمز، برای نمایش فرم تردد بکار می رود کلید F2 جهت ثبت کارت تاخیر سرویس و کلید F3 نیز طبق تعریف در نرم افزار مورد استفاده قرار می گیرد.



دکمه های جهت نما برای حرکت و جابجایی بین گزینه های مختلف منو و یا ارقام اعداد بکار می رود.



این دکمه برای تایید عملیات در قسمت های مختلف منو، مورد استفاده قرار می گیرد.



این دکمه جهت ورود به منو مورد استفاده قرار میگیرد.



این دکمه جهت بازگشت به منوی قبل و لغو عملیات مورد استفاده قرار می گیرد.



این دکمه جهت پاک کردن آخرین کاراکتر از مقادیر وارد شده بکار می رود.





### منو

| منو اصلی       |
|----------------|
| تنظیمات کاربری |
| پیکربندی سیستم |
| امکانات        |
| درباره دستگاه  |

### ۳ - منوی دستگاه

با فشردن دکمه منو از صفحه کلید دستگاه می توان به منوی دستگاه وارد شد. رمز پیش فرض جهت ورود به منوی دستگاه عدد صفر است.

⚠ حتما در اولین فرصت رمز پیش فرض ورود به منو را به یک رمز ایمن تغییر دهید .

### منو

| پیکربندی دستگاه          |
|--------------------------|
| زبان دستگاه              |
| ذخیره و بازیابی پیکربندی |
| تنظیمات ارتباطی          |
| نوع کاربری دستگاه        |
| تنظیم نوع شناسایی کاربر  |
| تنظیم ساعت و تاریخ       |
| ثبت رکورد ها             |
| کد سازمانی               |

### ۳ - ۱- منوی پیکربندی دستگاه

همانگونه که از نام این منو بر می آید این بخش مربوط به تنظیماتی است که در پیکربندی دستگاه صورت می گیرد.



### ۳-۱-۱- منوی پیکربندی دستگاه ۳-۱-۱-۱- زبان دستگاه

#### پیکربندی دستگاه

| زبان دستگاه |
|-------------|
| فارسی       |
| English     |
| العریبه     |

### ۳-۱-۲- ذخیره و بازیابی پیکربندی

#### پیکربندی دستگاه

این گزینه شامل دو بخش ذخیره تنظیمات و بازیابی تنظیمات است که امکان ذخیره سازی تنظیمات دلخواه اعمال شده و بازیابی تنظیمات ذخیره شده را برای دستگاه فراهم می سازد.

| ذخیره و بازیابی پیکربندی |
|--------------------------|
| ذخیره تنظیمات            |
| بازیابی تنظیمات          |

### ۳-۱-۳- تنظیمات ارتباطی

#### پیکربندی دستگاه

تنظیمات شبکه شامل تنظیم IP دستگاه و تنظیم Subnet Mas و Gateway شبکه است. تنظیمات سریال شامل انتخاب سرعت ارتباط پورت سریال است.

| تنظیمات ارتباطی |
|-----------------|
| تنظیمات شبکه    |
| تنظیمات سریال   |



### پیکربندی دستگاه

| نوع کاربری سیستم |
|------------------|
| کارمندی          |
| اعلام حضور       |
| فقط ورود         |
| فقط خروج         |

### تنظیم نوع کاربری دستگاه:

#### نوع کارمندی:

در این نوع کاربری ، ورود و خروج پرسنل روی یک دستگاه ثبت می شود و نوع تردد نیز به شکل ورود و خروج ثبت می شود . به عبارتی دستگاه نوع تردد را تشخیص داده و در دونهوع ورود و خروج اعلام می گردد.

#### نوع اعلام حضور:

در این نوع کاربری تنها اعلام حضور روی دستگاه صورت می گیرد و نوع تردد به عنوان ورود و یا خروج ثبت نمی گردد به عبارتی تنها ثبت تردد صورت می گیرد و نوع آن در دستگاه اعلام نمی گردد . قابل ذکر است این نوع کاربری برای مواردی که ورود و خروج از چندین دستگاه در چندین محل صورت می گیرد، مناسب است.

#### نوع فقط ورود:

در این نوع کاربری تردد صرفا و مشخصا با نوع ورود ثبت می گردد و برای محل هایی مناسب که یک دستگاه صرفا برای ثبت ورود در نظر گرفته شود.

#### نوع فقط خروج:

در این نوع کاربری ، تردد، صرفا و مشخصا با نوع خروج ثبت می گردد و برای موقعیت هایی مناسب است که یک دستگاه صرفا برای ثبت ورود در نظر گرفته شود.



### ۳-۱-۵- تنظیم نوع شناسایی کاربر

در نوع شناسایی کارت و اثر انگشت، ثبت تردد الزاما با شناسایی و تایید هر دو مولفه اثر انگشت و کارت پرسنلی فرد صورت می گیرد. در نوع شناسایی کارت یا اثر انگشت ثبت تردد با هر کدام از مولفه های کارت یا اثر انگشت می تواند صورت گیرد. در نوع شناسایی کد و رمز، ثبت و تردد با وارد کردن کد پرسنلی و رمز پرسنلی میسر می گردد. قابل ذکر است رمز پرسنلی از طریق نرم افزار و یا منوی تنظیمات کاربری اعمال می گردد.

### ۳-۱-۶- تنظیم ساعت و تاریخ

### ۳-۱-۷- ثبت رکورد ها

گزینه ذخیره بر روی رکورد های قبلی، در صورت پر شدن حافظه دستگاه، رکورد های جدید روی رکورد های قبلی ثبت می شود و در صورت انتخاب گزینه اعلام اخطار، در صورت پر شدن حافظه این موضوع به کاربر اعلام می شود.

#### پیکربندی دستگاه

| تنظیم نوع شناسایی کاربر |
|-------------------------|
| فقط کارت                |
| فقط اثر انگشت           |
| کارت و اثر انگشت        |
| کارت یا اثر انگشت       |
| کد و رمز                |

#### تنظیم ساعت و تاریخ

|       |            |
|-------|------------|
| تاریخ | ۱۳۹۱/۰۶/۰۵ |
| ساعت  | ۱۳:۱۴:۲۵   |

#### پیکربندی دستگاه

| ثبت رکوردها                     |
|---------------------------------|
| ذخیره بر روی رکورد های قبلی     |
| اعلام اخطار پر شدن حافظه دستگاه |



### ۳-۱-۸- کد سازمانی

تنظیم کد سازمانی دستگاه در این بخش صورت می گیرد.

کد سازمانی

کد سازمانی

### ۳-۲- منوی تنظیمات کاربری

منو

تنظیمات کاربری

تعریف کاربر

ویرایش کاربر

حذف کاربر

### ۳-۲-۱- تعریف کاربر

جهت تعریف کاربر ابتدا کد پرسنلی کاربر جدید دریافت می شود که در صورت تکراری بودن پیغام اخطار مربوطه نمایش داده می شود. پس از ثبت کد پرسنلی متناسب با نوع شناسایی دستگاه که در منوی پیکربندی دستگاه مشخص شده است، اثر انگشت، کارت پرسنلی و یا هر دو جهت ثبت کاربر درخواست می شود.

تعریف کاربر

لطفا کد پرسنلی مورد نظر را وارد نمایید



### ۳-۲-۲- ویرایش کاربر

در بخش ویرایش کاربر می توان برخی مولفه هایی که مربوط به کاربران ثبت شده در دستگاه است ویرایش نمود. این تغییرات شامل اضافه کردن اثر انگشت ، حذف اثر انگشت تغییر کارت شناسایی و یا تغییر رمز عبور پرسنلی می باشد.

#### تنظیمات کاربری

| ویرایش کاربر         |
|----------------------|
| اضافه کردن اثر انگشت |
| حذف اثر انگشت ها     |
| تغییر کارت شناسایی   |
| تغییر رمز عبور       |

### ۳-۲-۳- حذف کاربر

در این بخش امکان حذف کاربران به صورت تک به تک و یا گروهی وجود دارد. در انتخاب حذف یک کاربر ، کد پرسنلی مربوطه دریافت شده و در صورت معتبر بودن ، حذف کاربر مربوطه صورت می گیرد. در صورت حذف کاربر / کاربران امکان بازیابی اطلاعات کاربری وجود نخواهد داشت.

#### تنظیمات کاربری

| حذف کاربر        |
|------------------|
| حذف یک کاربر     |
| حذف تمام کاربران |



### ۳-۳- منوی امکانات

#### منو

| امکانات               |
|-----------------------|
| بروز رسانی نرم افزار  |
| سطح دسترسی دستگاه     |
| انتقال به حافظه جانبی |
| تغییر رمز             |
| صدا و دوربین          |
| جلوه های بصری         |
| زمان بین تردد ها      |

#### ۳-۳-۱- بروز رسانی نرم افزار

با استفاده از این گزینه ، نرم افزار دستگاه از روی حافظه جانبی متصل شده به دستگاه بروز رسانی می شود. حافظه جانبی از طریق درگاه USB به دستگاه متصل می گردد و file system آن می بایست FAT۳۲ باشد.

#### ۳-۳-۲- سطح دسترسی دستگاه

در صورت انتخاب سطح دسترسی برای کاربران با مشخصات ، تنها کاربرانی که مشخصات آنها از طریق نرم افزار برای دستگاه ارسال شده است، امکان ثبت تردد را خواهند داشت.

#### امکانات دستگاه

| سطح دسترسی دستگاه          |
|----------------------------|
| همه کاربران                |
| فقط کاربران با مشخصات کامل |



### ۳-۳-۳- انتقال به حافظه جانبی

این گزینه رکورد های ذخیره شده در حافظه دستگاه را به حافظه جانبی متصل شده به دستگاه منتقل می نماید.

### ۳-۳-۴- تغییر رمز

تغییر رمز ورود به منوی دستگاه از طریق این گزینه صورت می گیرد.

### ۳-۳-۵- صدا و دوربین

در این بخش تنظیمات مربوط به صدا و دوربین دستگاه انجام می شود. عملیاتی نظیر فعال / غیر فعال سازی صدای بوق و پیام خوش آمد صوتی، تنظیم شدت صدای دستگاه و تنظیمات مربوط به دوربین دستگاه از طریق این گزینه قابل انجام است.

### ۳-۳-۶- جلوه های بصری

در این قسمت Theme های مختلف دستگاه قابل انتخاب و اعمال است.

### ۳-۳-۷- زمان بین تردد ها

در این بخش بازه زمانی ثابت بین تردد ها اعمال می شود به عبارتی حداقل زمانی که کاربر میتواند پس از ثبت اولین تردد تردد بعدی را ثبت نماید بر حسب ثانیه در این قسمت تنظیم می گردد.

### ۳-۳-۸- منوی درباره دستگاه

این گزینه اطلاعاتی در مورد دستگاه شامل مدل، نسخه نرم افزار و ... در اختیار کاربر می گذارد.

#### تغییر رمز

\*\*\*\*\*

رمز قبلی

\*\*\*\*\*

رمز جدید

#### امکانات دستگاه

##### صدا و دوربین

صدای بوق

پیام خوش آمد صوتی

دوربین

تنظیم شدت صدا



**پیشگامان عصر ارتباطات**  
PISHGHAMAN ASR ERTEBATAT CO.



**دفتر مرکزی:** ۰۳۵-۳۷۲۷۲۷۲۷

یزد ، شهرک صنعتی ، بلوار کاج  
۲۴ متری یازدهم ، فرعی دوم

**دفتر تهران:** ۰۲۱-۲۲۶۶۵۳۶۷-۹

تهران ، پارک وی ، رویروی هتل استقلال  
ساختمان پیشگامان ، طبقه چهارم